

SERIE STI 2D - STD 2A - STL

HISTOIRE - GEOGRAPHIE

INTERROGATION ORALE

PREMIERE PARTIE : La France contemporaine (Histoire et Education civique)

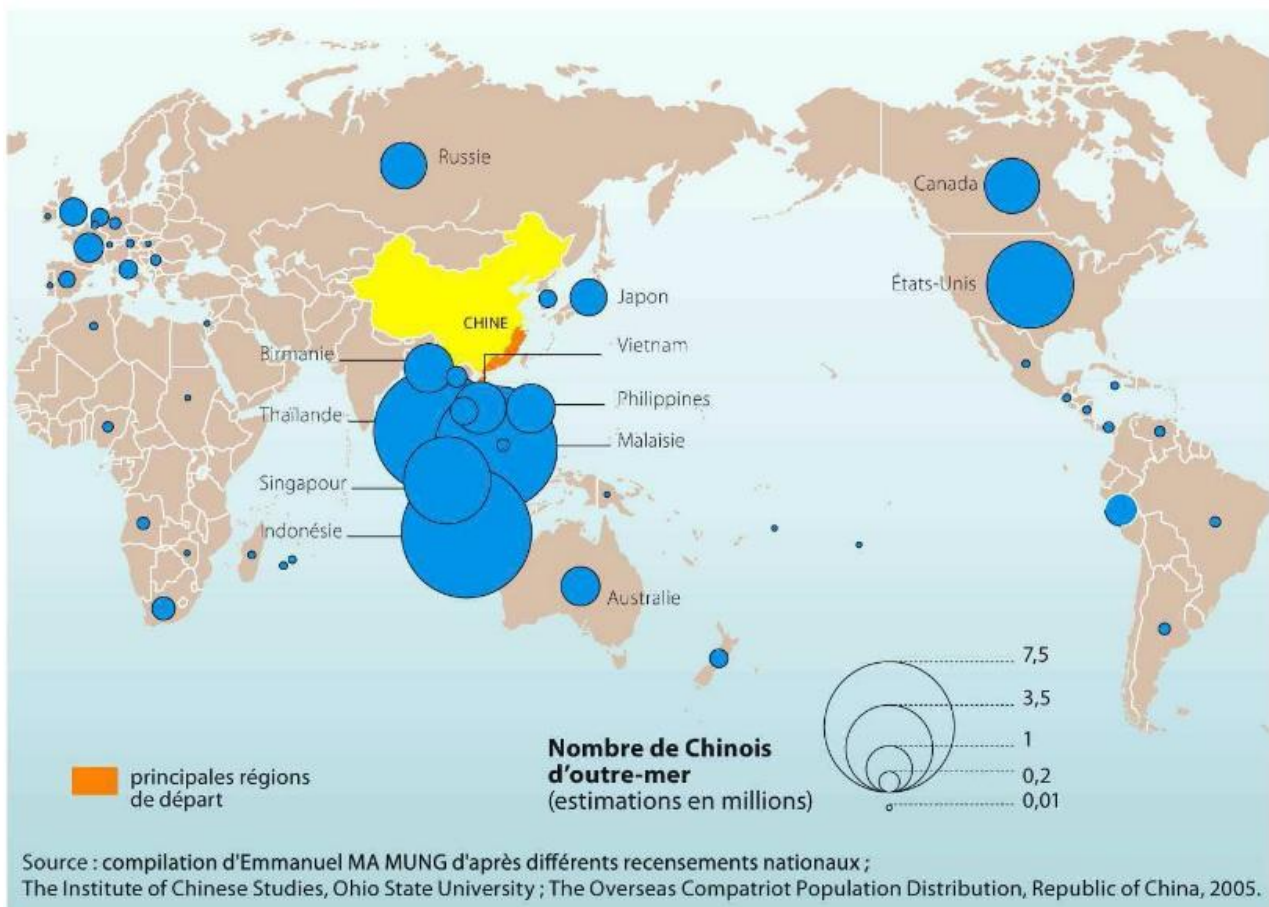
Question obligatoire : La V^{ème} République : un régime politique inscrit dans la durée

- 1- Quelles furent les circonstances de la naissance de la V^{ème} République ?
- 2- Qu'est-ce que la bipolarisation de la vie politique sous la V^{ème} République ?
- 3- Définissez la cohabitation et donnez un exemple

DEUXIEME PARTIE : La Chine (Histoire et Géographie)

Sujet d'étude : La diaspora chinoise

La diaspora chinoise en 2007



Question : Après une brève présentation du document (nature, date, auteur), montrez l'importance de la diaspora chinoise et ses conséquences à l'échelle mondiale

SERIE STI 2D - STD 2A - STL

HISTOIRE - GEOGRAPHIE

INTERROGATION ORALE

PREMIERE PARTIE : La France contemporaine (Géographie et Education civique)

Question Obligatoire : Comprendre les territoires de proximité

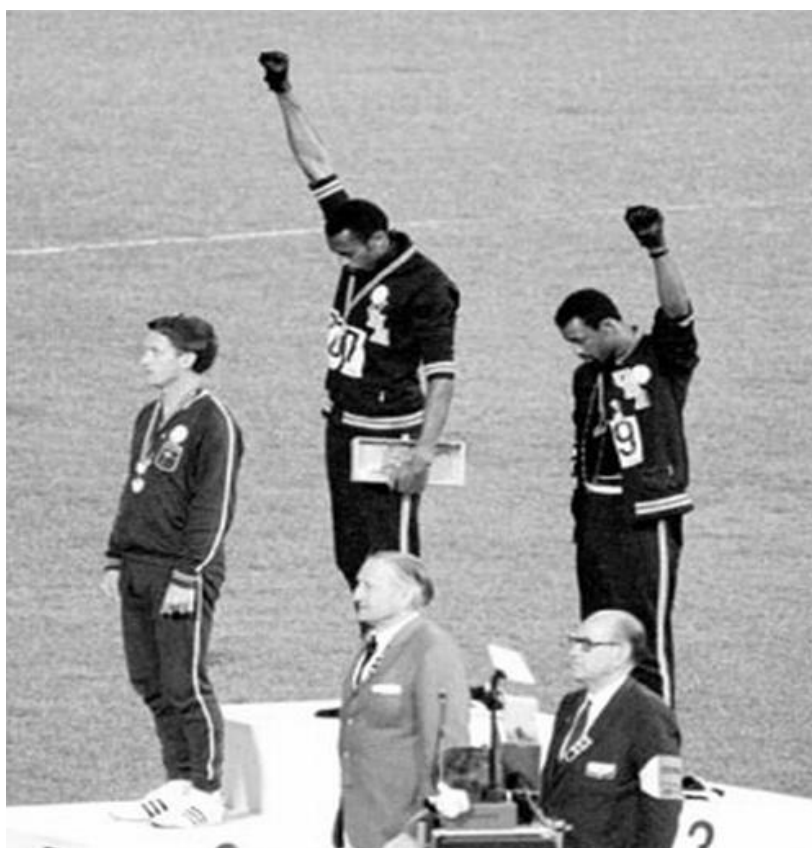
1- Définissez la décentralisation

2- Quels sont les intérêts des communes à se regrouper en intercommunalité?

3- Choisissez une collectivité territoriale et donnez ses compétences

DEUXIEME PARTIE : La mondialisation (Géographie)

Sujet d'étude : Les Jeux olympiques, un enjeu mondial



Les JO, une tribune à l'échelle mondiale :

En 1968, à Mexico, les Américains Tommie Smith et John Carlos, vainqueurs du 200 mètres, utilisent le podium olympique pour protester contre la situation des noirs aux Etats-Unis.

Source : photographie, manuel 1^{ère} STI 2D, Nathan, 2011

Question : Après une brève présentation du document (nature, date, contexte) expliquez la photographie et dites quels sont les enjeux politiques des Jeux Olympiques ?

SERIE STI 2D - STD 2A - STL

HISTOIRE - GEOGRAPHIE

INTERROGATION ORALE

PREMIERE PARTIE : Histoire du quotidien (Histoire)

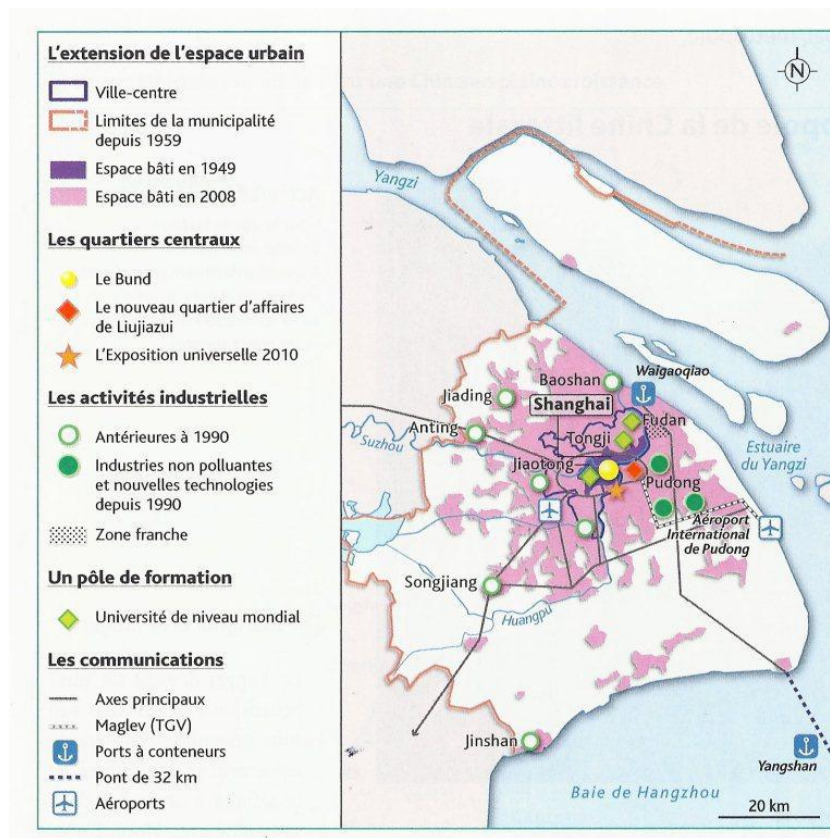
Question obligatoire : Vivre et mourir en Europe du milieu du XIX^{ème} siècle aux années 1960

- 1- Justifiez l'affirmation suivante : « entre 1850 et 1970, les villes européennes connaissent un fort accroissement et deviennent un symbole de la modernité des sociétés »
- 2- Citez deux exemples d'avancées sociales dont bénéficient les salariés européens aux XIX^{ème} - XX^{ème} siècles ?
- 3- Qu'est-ce que le Baby Boom ?

DEUXIEME PARTIE : La Chine (Histoire et Géographie)

Sujet d'étude : Shanghai, métropole

Question : Montrez à l'aide du document ci-dessous que Shanghai est une métropole mondiale



SERIE STI 2D - STD 2A - STL

HISTOIRE - GEOGRAPHIE

INTERROGATION ORALE

PREMIERE PARTIE : La France contemporaine (Histoire et Education civique)

Question obligatoire : La V^{ème} République : un régime politique inscrit dans la durée

- 1- Qu'est-ce qu'une Constitution ?
- 2- Pourquoi la V^{ème} République renforce-t-elle les pouvoirs du président ? Justifiez votre réponse
- 3- Qu'appelle-t-on la « droite » et la « gauche » ? Donnez des exemples de partis

DEUXIEME PARTIE : La Chine (Histoire et Géographie)

Sujet d'étude : La diaspora chinoise



Question : Après une brève présentation (nature et contexte), montrez comment ce document révèle l'influence culturelle et économique de la diaspora chinoise

Le quartier de Chinatown à New-York (Manhattan).

Chinatown est un quartier résidentiel et commercial qui regroupe selon les estimations entre 250 000 et 300 000 habitants

SERIE STI 2D - STD 2A - STL

HISTOIRE - GEOGRAPHIE

INTERROGATION ORALE

PREMIERE PARTIE : La France contemporaine (Géographie et Education civique)

Question obligatoire : Comprendre les territoires de proximité

- 1- Définissez l'intercommunalité et donnez un exemple
- 2- Choisissez une collectivité territoriale et donnez-en les compétences
- 3- Montrez que la commune est un territoire du quotidien

DEUXIEME PARTIE : La France contemporaine (Histoire et Education civique)

Sujet d'étude : Charles de Gaulle, une vie d'engagements

Le discours de Bayeux, 16 juin 1946

Le général de Gaulle, hostile au régime d'assemblée de la IV^e République, expose son propre projet de Constitution.

C'est donc du chef de l'État, placé au-dessus des partis, élu par un collège qui englobe le Parlement mais beaucoup plus large et composé de manière à faire de lui le président de l'Union française en même temps que celui de la République, que doit procéder le pouvoir exécutif. Au chef de l'État la charge d'accorder l'intérêt général quant au choix des hommes avec l'orientation qui se dégage du Parlement. À lui la mission de nommer les ministres et, d'abord, bien entendu, le Premier qui devra diriger la politique et le travail du gouvernement. Au chef de l'État la fonction de promulguer les lois et de prendre

les décrets [...]. À lui la tâche de présider les Conseils du gouvernement et d'y exercer cette influence de la continuité dont une nation ne se passe pas. À lui l'attribution de servir d'arbitre au-dessus des contingences politiques, soit normalement par le Conseil soit, dans les moments de grave confusion, en invitant le pays à faire connaître par des élections sa décision souveraine. À lui, s'il devait arriver que la patrie fût en péril, le devoir d'être le garant de l'indépendance nationale et des traités conclus par la France.

Discours du 16 juin 1946.

Source : manuel 1^{ère} STI 2D, Nathan, 2011

Question : Après une brève présentation du document (nature, contexte, auteur), montrez que la constitution de 1958 sera conforme aux convictions exprimées par le général de Gaulle dès 1946

SERIE STI 2D - STD 2A - STL

HISTOIRE - GEOGRAPHIE

INTERROGATION ORALE

PREMIERE PARTIE : Histoire du quotidien (Histoire)

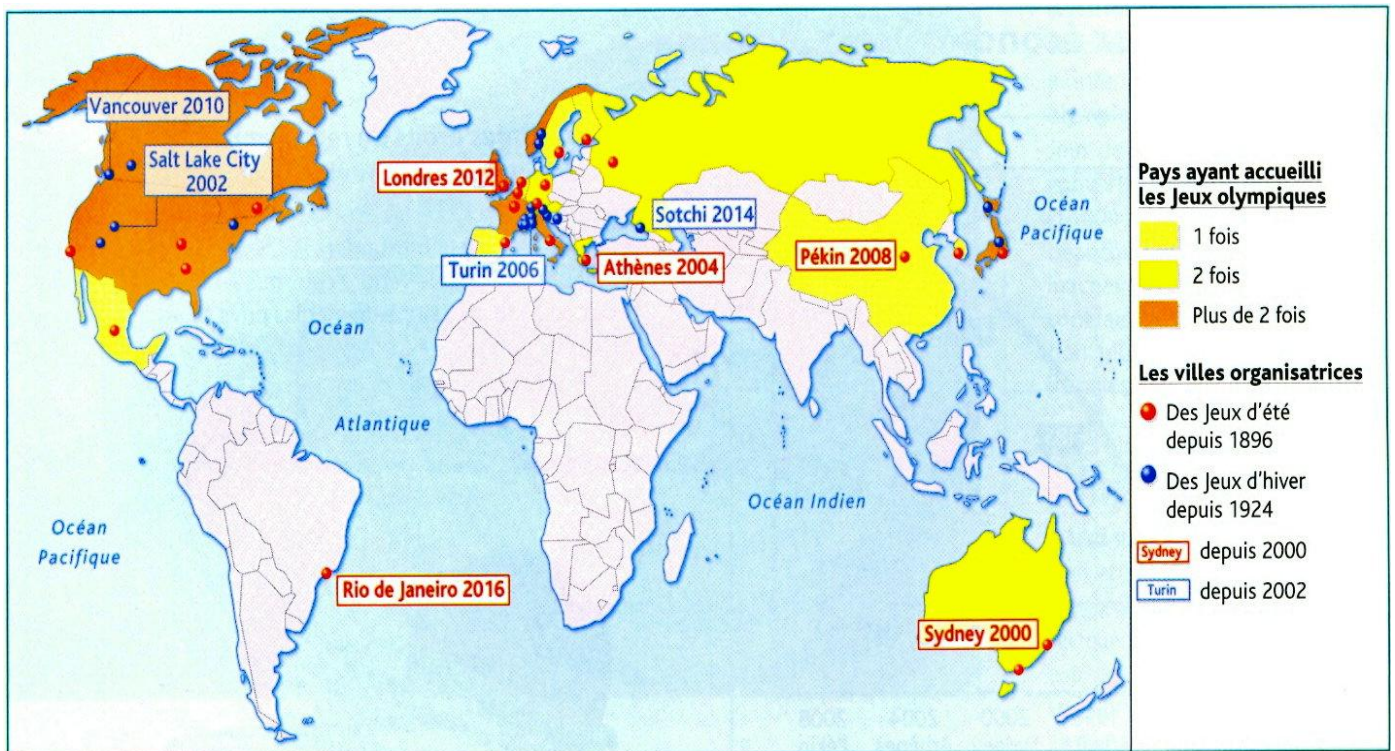
Question obligatoire : Vivre et mourir en Europe du milieu du XIX^{ème} siècle aux années 1960

- 1- Qu'est-ce que l'âge industriel ?
- 2- Définir la transition démographique (en réalisant un schéma si le candidat le juge nécessaire)
- 3- Présentez deux mesures d'hygiène qui ont amélioré le quotidien des Européens dans la seconde moitié du XIX^{ème} siècle

DEUXIEME PARTIE : La mondialisation (Géographie)

Sujet d'étude : Les Jeux olympiques, un enjeu mondial

Les villes organisatrices des Jeux olympiques modernes :



Source : manuel 1^{ère} STI 2D, Hachette, 2011

Question : Après une brève présentation du document (nature, date, source), montrez que les Jeux olympiques sont révélateurs des inégalités de la mondialisation

SERIE STI 2D - STD 2A - STL

HISTOIRE - GEOGRAPHIE

INTERROGATION ORALE

PREMIERE PARTIE : La France contemporaine (Géographie et Education civique)

Question obligatoire : Comprendre les territoires de proximité

- 1- Quels sont les acteurs de l'aménagement des territoires de proximité ?
- 2- Quel est l'intérêt pour les communes de se regrouper en intercommunalité ?
- 3- Comment les territoires de proximité peuvent-ils mettre en œuvre le développement durable ? Vous pouvez vous appuyer sur un exemple

DEUXIEME PARTIE : Histoire du quotidien (Histoire)

Sujet d'étude : Vivre et mourir pendant la Seconde Guerre mondiale



Question : Après une brève présentation du document ci-contre (nature, date, commanditaire, public visé), vous expliquerez pourquoi il est révélateur de la guerre totale menée par l'Allemagne nazie au cours de la Seconde Guerre mondiale

Affiche de 1943, Imprimerie Bedos et Cie et ORAFF (Office de répartition de l'affichage), 154 x 119,5 cm

SERIE STI 2D - STD 2A - STL

HISTOIRE - GEOGRAPHIE

INTERROGATION ORALE

PREMIERE PARTIE : La Chine (Histoire et Géographie)

Question obligatoire : La Chine depuis 1911 : de la fin de l'empire du Milieu à l'un des centres de la mondialisation

- 1- Donnez au moins deux caractéristiques du Maoïsme de 1949 à 1976
- 2- Quelle politique de rupture est mise en œuvre après la mort de Mao ?
- 3- Énoncez deux atouts dont la Chine dispose pour construire sa puissance

DEUXIEME PARTIE : La France contemporaine (Histoire et Education civique)

Sujet d'étude : Charles de Gaulle, une vie d'engagements

Question : Après une brève présentation du document (nature, date, auteur, contexte), vous présenterez les grandes lignes de la politique que de Gaulle entend mener après son élection en tant que président de la République

Affiche de 1958 invitant les Français à voter oui à la constitution de la Ve République, Comité ouvrier et professionnel pour le soutien de l'action du général de Gaulle



SERIE STI 2D - STD 2A - STL

HISTOIRE - GEOGRAPHIE

INTERROGATION ORALE

PREMIERE PARTIE : La Chine (Histoire et Géographie)

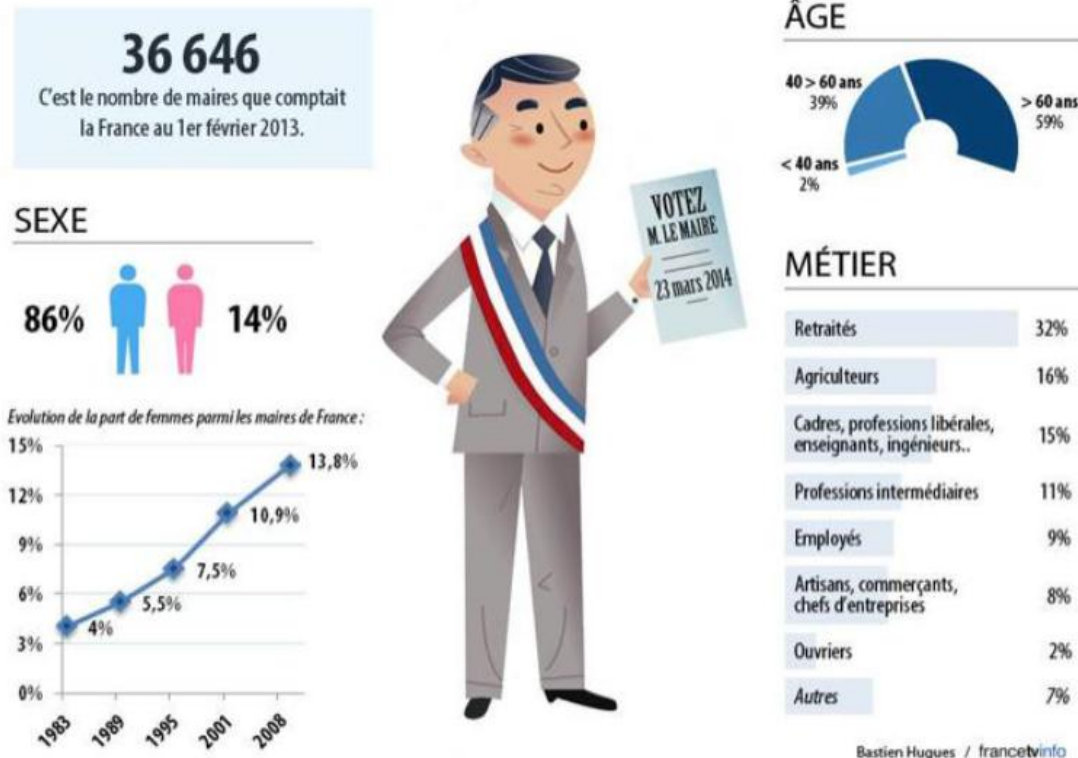
Question obligatoire : La Chine depuis 1911 : de la fin de l'empire du Milieu à l'un des centres de la mondialisation

- 1- Citez et expliquez 2 éléments qui permettent à la Chine d'être une puissance mondiale au XXI^{ème} siècle
- 2- Citez deux hommes politiques majeurs de l'histoire de la Chine au XX^{ème} siècle en justifiant votre choix
- 3- Indiquez sur le fond de carte fourni les principaux espaces ouverts à la mondialisation en Chine (voir au verso)

DEUXIEME PARTIE : La France contemporaine (Géographie et Education civique)

Sujet d'étude : 36 700 communes : un attachement français

PORTRAIT-ROBOT D'UN MAIRE EN 2014



Question : Après une brève présentation du document ci-dessus (nature, source, date), vous montrerez que la fonction de maire en France soulève un problème de représentativité démocratique

SERIE STI 2D - STD 2A - STL

HISTOIRE - GEOGRAPHIE

INTERROGATION ORALE

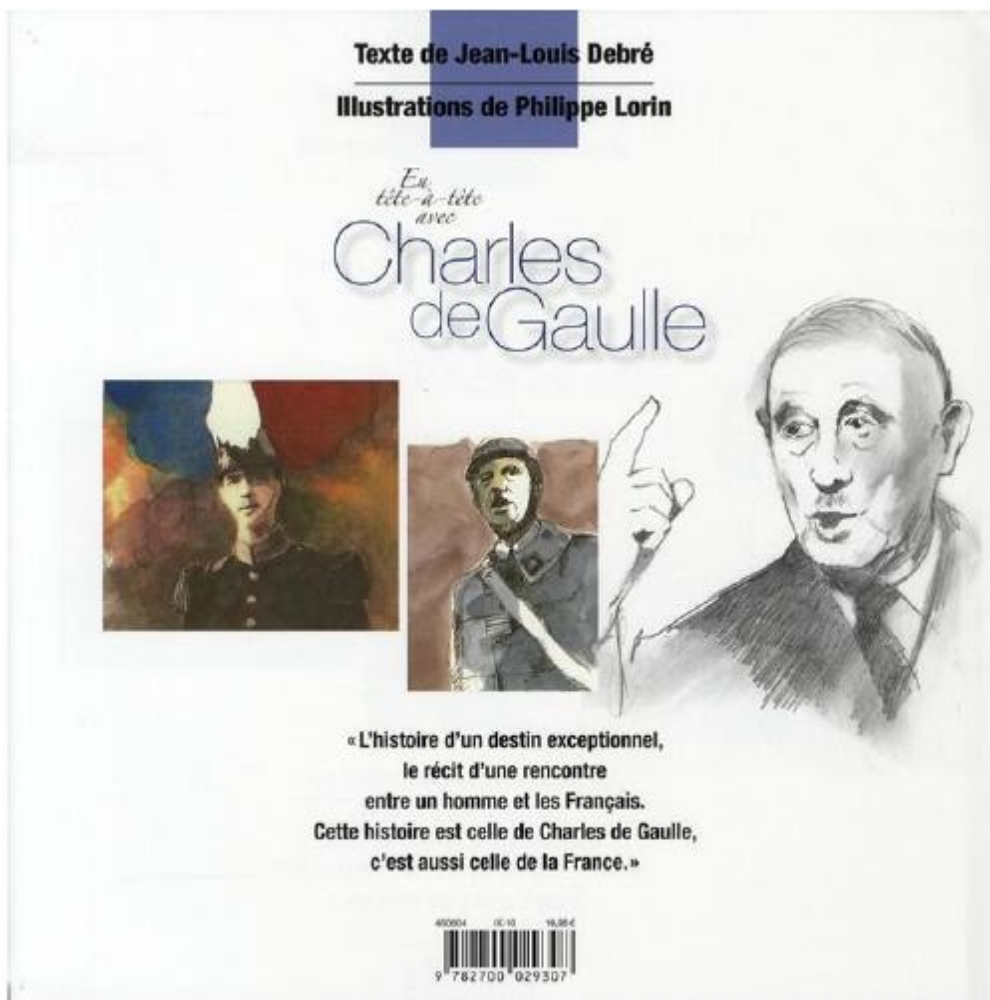
PREMIERE PARTIE : La mondialisation (Géographie)

Question obligatoire : La mondialisation, interdépendances et hiérarchisations

- 1- Donnez une définition précise de la mondialisation
- 2- Comment s'exprime l'influence d'une ville globale (= ville mondiale) ?
- 3- Présentez trois sortes de flux de la mondialisation

DEUXIEME PARTIE : La France contemporaine (Histoire et Education civique)

Sujet d'étude : Charles de Gaulle, une vie d'engagements



Question : Après une brève présentation du document ci-contre (nature, date, auteur), vous expliquerez quels ont été les engagements de Charles de Gaulle depuis le début du XXe siècle jusqu'à son rappel au pouvoir en 1958

Quatrième de couverture du livre de J-L Debré et P. Lorin, *En tête à tête avec Charles de Gaulle*, Editions Gründ, 2010

SERIE STI 2D - STD 2A - STL

HISTOIRE - GEOGRAPHIE

INTERROGATION ORALE

PREMIERE PARTIE : La Chine (Histoire et Géographie)

Question obligatoire : La Chine depuis 1911 : de la fin de l'empire du Milieu à l'un des centres de la mondialisation

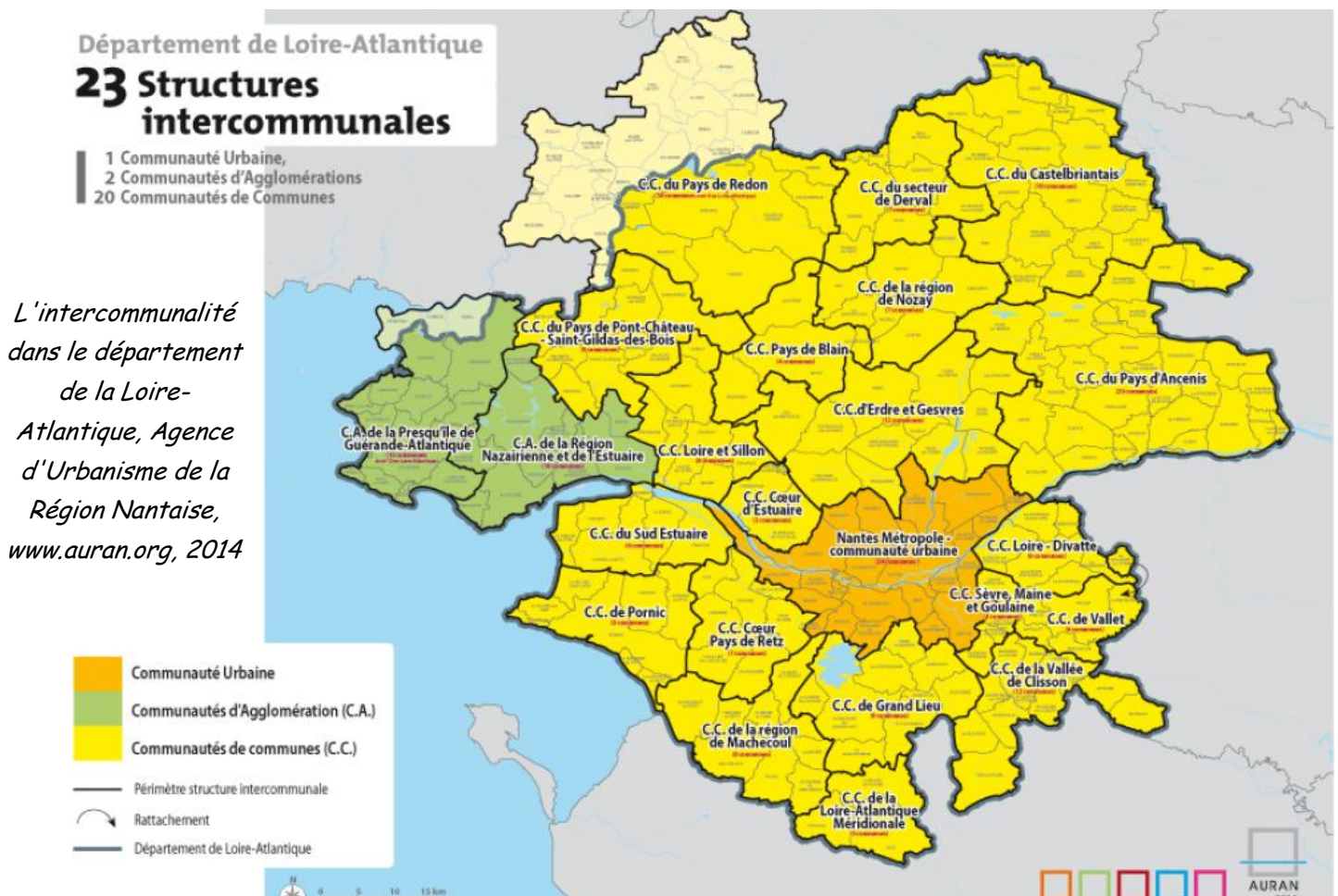
1- Définissez le totalitarisme

2- Citez deux défis auxquels la Chine est confrontée aujourd'hui

3- Montrez que la Chine de 1911 à 1949 a été marquée par une forte instabilité politique

DEUXIEME PARTIE : La France contemporaine (Géographie et Education civique)

Sujet d'étude : 36700 communes : un attachement français



Question : Après une brève présentation du document ci-dessus (nature, source, date), montrez comment l'intercommunalité s'organise et agit sur le territoire

SERIE STI 2D - STD 2A - STL

HISTOIRE - GEOGRAPHIE

INTERROGATION ORALE

PREMIERE PARTIE : La France contemporaine (Histoire et Education civique)

Question obligatoire : La V^{ème} République : un régime politique inscrit dans la durée

- 1- Qu'est-ce que la cohabitation ?
- 2- Comment est élu le pouvoir législatif en France ?
- 3- Au besoin en réalisant un petit organigramme, présentez l'organisation des pouvoirs dans la V^{ème} République

DEUXIEME PARTIE : La mondialisation (Géographie)

Sujet d'étude : Les Jeux olympiques, un enjeu mondial

Question : Après une brève présentation du document ci-dessus (nature, date, auteur, contexte), vous montrerez que les Jeux Olympiques ont souvent été un moment privilégié pour exprimer toutes sortes de revendications politiques



Dessin de Placide sur les Jeux Olympique de Beijing, 2008

SERIE STI 2D - STD 2A - STL

HISTOIRE - GEOGRAPHIE

INTERROGATION ORALE

PREMIERE PARTIE : La France contemporaine (Géographie et Education civique)

Question obligatoire : Comprendre les territoires de proximité

- 1 - Donnez une définition de « territoire de proximité »
- 2 - Expliquez ce qu'est la décentralisation des pouvoirs
- 3 - Citez les principales compétences d'un maire

DEUXIEME PARTIE : La France contemporaine (Histoire)

Sujet d'étude : De Gaulle, une vie d'engagements

Question : Après une brève présentation du document (nature, auteur, date), montrez que cette caricature illustre et renforce le pouvoir du Général de Gaulle à la fin de la Seconde Guerre mondiale



Caricature de Jean Effel
parue dans France Soir le
30 décembre 1944

SERIE STI 2D - STD 2A - STL

HISTOIRE - GEOGRAPHIE

INTERROGATION ORALE

PREMIERE PARTIE : La France contemporaine (Histoire et Education civique)

Question obligatoire : La Ve République, un régime politique inscrit dans la durée

- 1- Dans quel contexte politique la Ve République se met-elle en place ?
- 2- Citez les sept présidents qui se sont succédé sous la Ve République avec leur date d'arrivée au pouvoir
- 3- Expliquez le cheminement d'une loi en France jusqu'à sa mise en application

DEUXIEME PARTIE : La mondialisation (Géographie)

Sujet d'étude : Les Jeux olympiques, un enjeu mondial

Question : Après avoir décrit rapidement le document ci-dessus (nature, auteur, source) vous présenterez les traditions et les valeurs auxquelles se réfère le mouvement olympique ainsi que les critiques auxquelles il est aujourd'hui exposé



Traduction : Coach - Entraîneur - sponsor - conseiller médical - publicitaire - styliste

Dessin de Kal, *The Economist*, Londres

SERIE STI 2D - STD 2A - STL

HISTOIRE - GEOGRAPHIE

INTERROGATION ORALE

PREMIERE PARTIE : Histoire du quotidien

Question obligatoire : Vivre et mourir en Europe du milieu du XIX^{ème} siècle aux années 1960

- 1- Quelles sont les raisons qui permettent d'expliquer le recul de la mortalité entre 1850 et 1970 ?
- 2- Expliquez, au besoin en réalisant un graphique, ce qu'est la transition démographique.
- 3- Définissez l'expression « Trente Glorieuses » en citant trois exemples de transformations ayant eu lieu au cours de cette période

DEUXIEME PARTIE : La France contemporaine (géographie et éducation civique)

Sujet d'étude : 36 700 communes : un attachement français

Question : Après une brève présentation du document ci-dessus (nature, source, date), expliquez l'attachement des français à leur commune

Loir-et-Cher - Politique

" Rubans noirs " : le mouvement prend racine en Loir-et-Cher

11/06/2015 05:46

réagir Tweet Recommander



A Ouzouer-le-Doyen, les panneaux d'entrée de ville sont barrés d'un ruban noir pour marquer l'opposition à la loi NOTRe

Photo : Jean-Jacques Emoult

Le maire d'Ouzouer-le-Doyen imite ses collègues de la Corrèze pour protester contre la future organisation territoriale. Il craint de perdre ses compétences.

Des panneaux d'entrée et de sortie de ville barrés d'un bandeau noir : c'est le moyen utilisé par certains élus ruraux pour protester contre la future loi NOTRe (Nouvelle Organisation Territoriale de la République) récemment examinée par les sénateurs et qui sera débattue début juillet par les députés. Ces édiles redoutent de perdre leur autonomie, tandis que les intercommunalités sont appelées à monter en puissance.

SERIE STI 2D - STD 2A - STL

HISTOIRE - GEOGRAPHIE

INTERROGATION ORALE

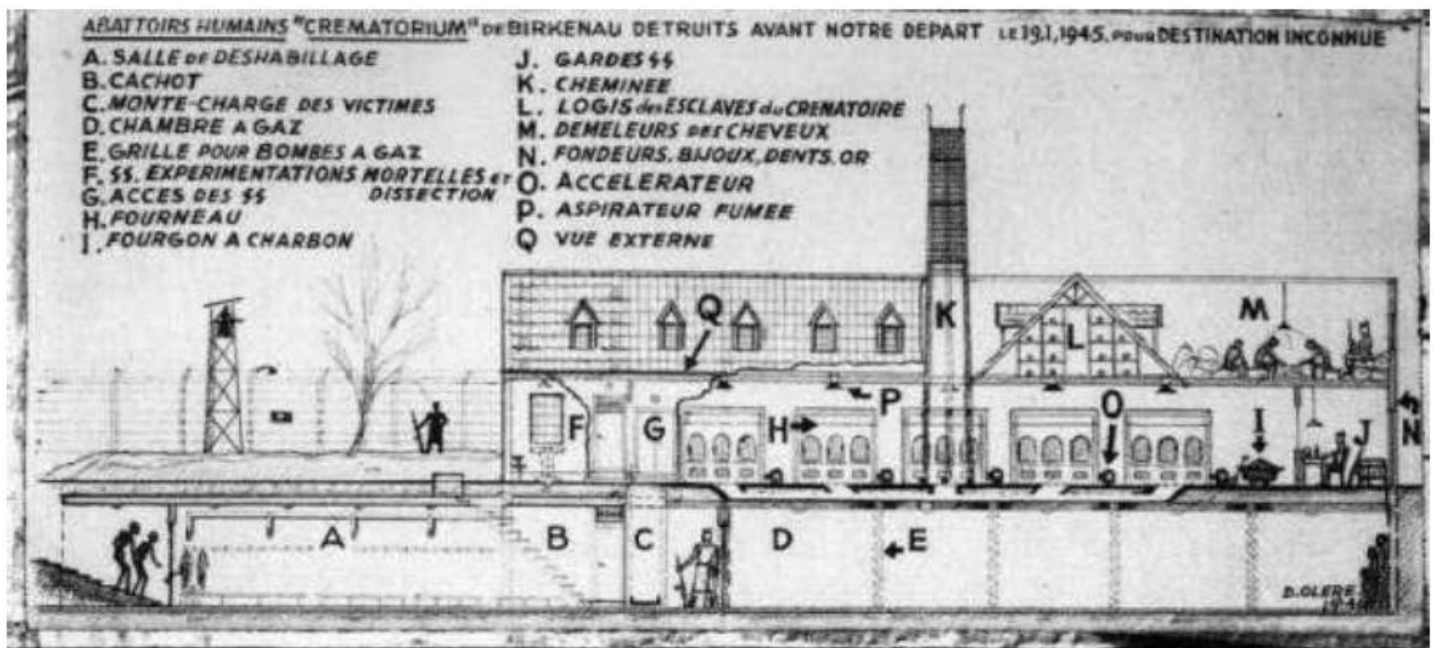
PREMIERE PARTIE : La mondialisation (Géographie)

Question obligatoire : La mondialisation, interdépendances et hiérarchisations

1. Présentez les flux de capitaux dans le cadre de la mondialisation
2. Présentez les principaux centres d'impulsion de la mondialisation
3. Montrez que les firmes transnationales sont un des principaux acteurs de la mondialisation

DEUXIEME PARTIE : Histoire du quotidien (Histoire)

Sujet d'étude : Vivre et mourir pendant la Seconde Guerre mondiale



Dessin de David Olère, survivant d'un sonderkommando,
chambre à gaz et crématorium d'Auschwitz-Birkenau, 1946

Question : Après une brève présentation du document ci-dessus (nature, date, auteur),
montrez comment la politique d'extermination nazie a été mise en œuvre

SERIE STI 2D - STD 2A - STL

HISTOIRE - GÉOGRAPHIE

INTERROGATION ORALE

PREMIERE PARTIE : La Chine (Histoire et Géographie)

Question obligatoire : La Chine depuis 1911 : de la fin de l'empire du Milieu à l'un des centres de la mondialisation

- 1- Définissez ce qu'est la littoralisation
- 2- Caractérissez la politique de rupture mise en œuvre après la mort de Mao
- 3- Présentez deux périodes de l'histoire politique de la Chine depuis 1911

DEUXIEME PARTIE : La France contemporaine (Géographie et Education civique)

Sujet d'étude : Les transports, enjeux d'aménagement et d'équité

Viacités = l'organisme des transports de l'agglomération de Caen

UNE AGGLOMÉRATION EN MOUVEMENT !

viacités
SYNDICAT MIXTE DES TRANSPORTS EN COMMUN
DE L'AGGLOMÉRATION CAENNAISE

“ Viacités est l'autorité organisatrice des transports sur les 29 communes de Caen la mer. Déplaçons-nous autrement ! ”

CALCULATEUR
écomobile
Bougez autrement !

Calculez l'impact de vos déplacements quotidiens sur l'environnement et vos dépenses.
.....

Source : page d'accueil du site viacités, manuel 1^{ère} STI 2D, Hachette, 2011

Question : Après avoir présenté le document, montrez que l'aménagement des transports se fait dans une logique de développement durable

SERIE STI 2D – STD 2A – STL

HISTOIRE – GEOGRAPHIE

INTERROGATION ORALE

PREMIERE PARTIE : La mondialisation (Géographie)

Question obligatoire : La mondialisation, interdépendances et hiérarchisations

1- Qu'est-ce qu'une métropole mondiale ?

2- Citez deux acteurs de la mondialisation et précisez leurs rôles

3- Comment les flux organisent-ils la mondialisation ?

DEUXIEME PARTIE : La France contemporaine (Géographie et Education civique)

Sujet d'étude : Les transports, enjeux d'aménagement et d'équité

Plan du pôle de correspondance Angers-Saint-Laud



Source : Angers.fr, 2011

Question : Après une brève présentation du document (nature, source, date), montrez les atouts économiques, sociaux et environnementaux d'un tel pôle multimodal

SERIE STI 2D - STD 2A - STL

HISTOIRE - GEOGRAPHIE

INTERROGATION ORALE

PREMIERE PARTIE : La France contemporaine (Géographie et Education civique)

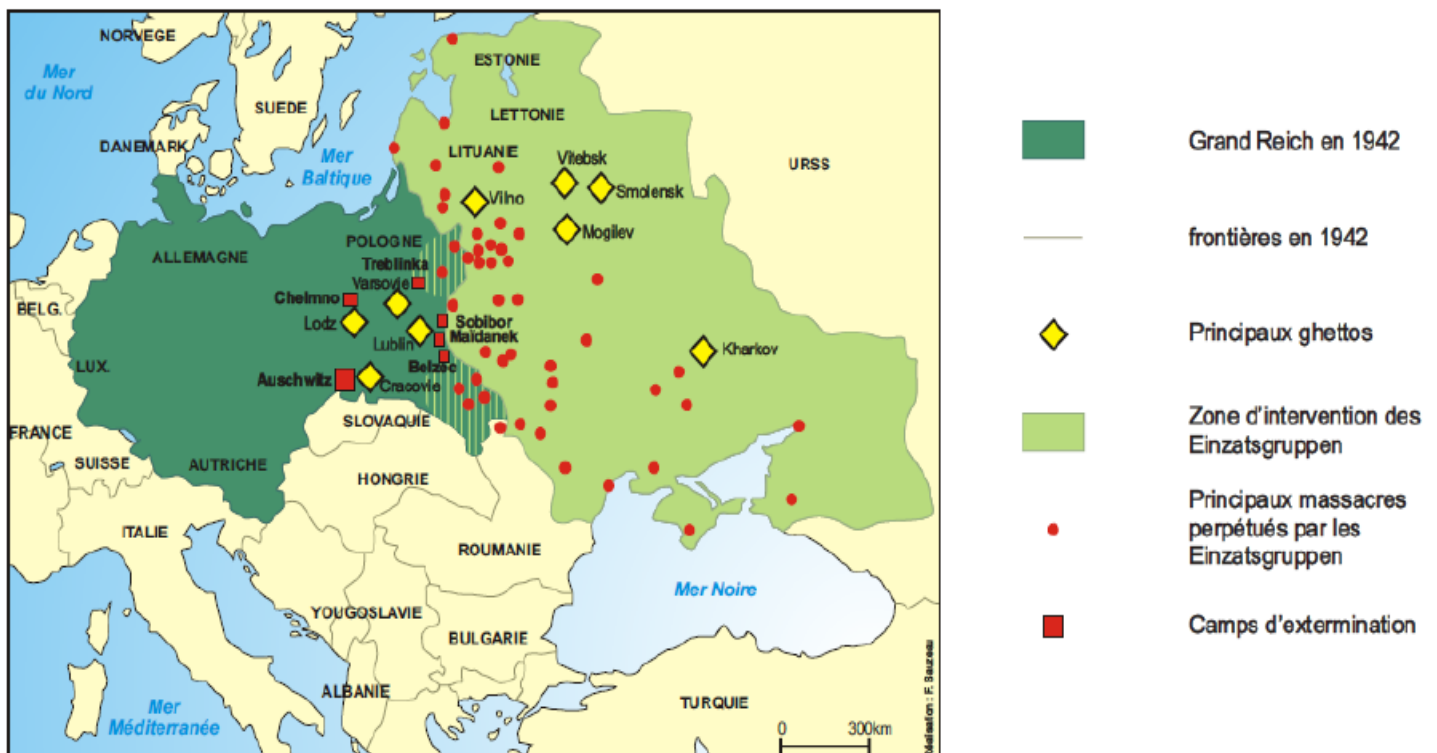
Question obligatoire : Comprendre les territoires de proximité

- 1- Sur quelles ressources financières les collectivités territoriales peuvent-elles compter pour assurer leur financement ?
- 2- Quelle différence faites-vous entre décentralisation et déconcentration ?
- 3- Définissez l'intercommunalité

DEUXIEME PARTIE : Histoire du quotidien (Histoire)

Sujet d'étude : Vivre et mourir pendant la Seconde Guerre mondiale

Le système d'extermination :



Carte de Frédéric Sauzeau, <http://www.histoire-geo.org>

Question : Après une brève présentation du document ci-dessus (nature, source, auteur), vous expliquerez comment les nazis ont organisé l'extermination des Juifs et des Tsiganes en Europe orientale au cours de la Seconde Guerre mondiale

SERIE STI 2D - STD 2A - STL

HISTOIRE - GEOGRAPHIE

INTERROGATION ORALE

PREMIERE PARTIE : La mondialisation (Géographie)

Question obligatoire : La mondialisation, interdépendances et hiérarchisations

- 1- Qu'est ce qu'un espace marginalisé ou peu intégré dans la mondialisation, donnez un exemple
- 2- Présentez trois acteurs de la mondialisation
- 3- Qu'est-ce que la Triade ?

DEUXIEME PARTIE : La France contemporaine

Sujet d'étude : 36700 communes : un attachement français

3 L'intercommunalité, un échelon nécessaire

La coopération intercommunale est apparue voici plus de cent dix ans (loi du 22 mars 1890) avec la création d'un syndicat intercommunal à vocation unique. Les lois du 6 février 1992 et du 12 juillet 1999 l'ont renforcée puis simplifiée. Enfin, certaines dispositions de la loi du 13 août 2004 visent à améliorer son fonctionnement.

L'intercommunalité permet aux communes de se regrouper au sein d'établissement public (EP), soit pour assurer certaines prestations (ramassage des ordures ménagères, assainissement, transports urbains...), soit pour élaborer de véritables projets de développement économique, d'aménagement ou d'urbanisme. Depuis la loi de 1999, les communes ne peuvent pas adhérer à plus d'un établissement de coopération intercommunale.

L'intercommunalité est un remède à l'émiettement communal et un instrument de l'organisation rationnelle des territoires. Cette richesse démocratique, fruit de l'histoire, a été sauvegardée car les élus locaux et les citoyens sont très attachés à l'identité communale. En l'absence de refonte de la carte territoriale, l'intercommunalité rassemble des moyens dispersés et structure des initiatives locales.

Réponse pragmatique aux problèmes de gestion que rencontre l'ensemble des élus municipaux, outil de l'aménagement du territoire au plan national, la coopération intercommunale prépare la France à l'insertion européenne et à l'accélération des échanges économiques et humains.

www.vie-publique.fr

Question : Après avoir présenté le document, montrez quels sont les intérêts de l'intercommunalité pour les communes

SERIE STI 2D - STD 2A - STL

HISTOIRE - GEOGRAPHIE

INTERROGATION ORALE

PREMIERE PARTIE : La France contemporaine (Géographie et Education civique)

Question obligatoire : Comprendre les territoires de proximité

- 1- Qu'est-ce que la multimodalité et donnez un exemple dans votre territoire de proximité
- 2- Citez une collectivité territoriale et présentez ses principales compétences
- 3- Comment les territoires s'inscrivent-ils dans une démarche de développement durable ?
Donnez au moins trois exemples

DEUXIEME PARTIE : La Chine (Histoire et Géographie)

Sujet d'étude : Shanghai, métropole

Vue de Shanghai depuis de World Financial Center, <http://paperblog.fr>



Question : Après avoir présenté le document ci-dessus, vous montrerez que Shanghai est une ville globale (= ville mondiale) pleinement concernée par les grands enjeux de la mondialisation

SERIE STI 2D - STD 2A - STL

HISTOIRE - GEOGRAPHIE

INTERROGATION ORALE

PREMIERE PARTIE : La France contemporaine (Histoire et Education civique)

Question obligatoire : La V^{ème} République : un régime politique inscrit dans la durée

- 1- Qu'est ce qu'un référendum?
- 2- Comment la V^{ème} République s'est-elle adaptée aux évolutions de la société à travers des réformes économiques et sociales?
- 3- Donner deux exemples de cohabitation sous la V^{ème} République

DEUXIEME PARTIE : La France contemporaine (Géographie et Education civique)

Sujet d'étude : Les transports, enjeux d'aménagement et d'équité



Question : Après avoir présenté le document ci-dessus et en vous appuyant sur l'exemple étudié en classe, vous montrerez que les politiques urbaines en matière de transports s'inscrivent aujourd'hui dans le cadre plus vaste du Développement Durable

SERIE STI 2D - STD 2A - STL

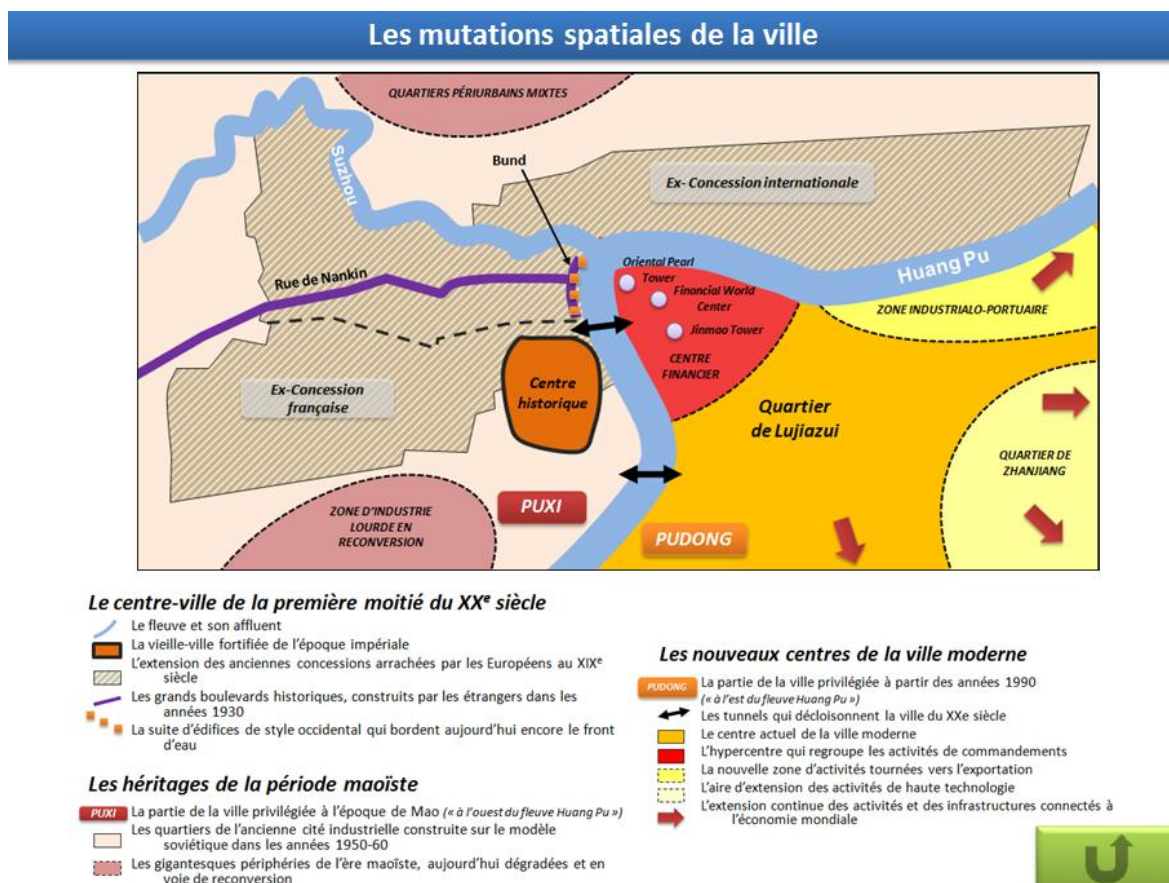
HISTOIRE - GEOGRAPHIE

INTERROGATION ORALE

PREMIERE PARTIE : La France contemporaine (Histoire et Education civique)

Question obligatoire : La V^{ème} République : un régime politique inscrit dans la durée

- 1- Donnez deux exemples de modification constitutionnelle ayant eu lieu sous la V^{ème} République
- 2- Parmi les président de la V^e République, citez-en un de droite et un de gauche et présentez une réforme importante engagée par chacun d'entre eux
- 3- Peut-on encore parler de bipolarisation de la vie politique en France ?



DEUXIEME PARTIE : La Chine (Histoire et Géographie)

Sujet d'étude : Shanghai, métropole

Question : Après avoir brièvement présenté le document ci-dessus, vous montrerez comment la ville de Shanghai a évolué depuis le début du XXe siècle pour devenir une métropole mondiale

SERIE STI 2D - STD 2A - STL

HISTOIRE - GEOGRAPHIE

INTERROGATION ORALE

PREMIERE PARTIE : Histoire du quotidien

Question obligatoire : Vivre et mourir en Europe du milieu du XIX^{ème} siècle aux années 1960

- 1- Que savez-vous de l'hygiénisme ?
- 2- Quelles-sont les raisons qui permettent d'expliquer la baisse de la natalité au cours de la transition démographique ?
- 3- Quelles inventions majeures correspondent à la première et à la seconde révolution industrielle ?



DEUXIEME PARTIE : La France contemporaine (Géographie et Education civique)

Sujet d'étude : Les transports, enjeux d'aménagement et d'équité

Question : Après avoir présenté le document ci-dessus (nature, source, auteur), montrez que l'aménagement des transports se fait aujourd'hui dans une logique de développement durable